

# Παροχή Ίσων Εκπαιδευτικών Ευκαιριών: Αδήριτη Ανάγκη ή Ουτοπία;

Λευκωσία, 20 Σεπτεμβρίου 2014

Παρουσίαση Ερευνητικού Προγράμματος «Πρωθώντας την Ποιότητα και την Ισότητα στην Εκπαίδευση: Ανάπτυξη, Εφαρμογή και Αξιολόγηση Παρεμβατικού Προγράμματος για Παροχή Ίσων Εκπαιδευτικών Ευκαιριών σε Όλους τους Μαθητές»

**Δευτερογενής Ανάλυση Ερευνών που Έγιναν στην Κύπρο:  
Παράγοντες που Σχετίζονται με την Προώθηση της Ισότητας**

Μαργαρίτα Χριστοφορίδου,

*Cyprus International Institute of Management (CIIM)*

Ίδρυμα Προώθησης  
Έρευνας



ΔΕΣΜΗ  
2009-2010



Πανεπιστήμιο Κύπρου  
University of Cyprus

# Εισαγωγή

Σημαντικό κομμάτι της πρώτης φάσης του ερευνητικού προγράμματος προτού προχωρήσουμε στην παρέμβαση



ο εντοπισμός παραγόντων που μπορούν να ερμηνεύουν και να καθορίζουν τη διάσταση της ισότητας στο επίπεδο της τάξης και του σχολείου.

# Μοντέλο μέτρησης

$$d_{jk} = \beta_0 + r_{jk} + u_k + \alpha_1 f_{1k} + \alpha_2 f_{2k}$$

όπου,

$i$  = επίπεδο του μαθητή

$j$  = επίπεδο της τάξης (του εκπαιδευτικού)

$k$  = επίπεδο του σχολείου

$d_{jk} = (\text{var}Y_{ijk})_{jk} - (\text{var}X_{ijk})_{jk}$

$Y$  = επίδοση του κάθε μαθητή στην τελική μέτρηση

$X$  = επίδοση του κάθε μαθητή στην αρχική μέτρηση

$\beta_{0jk}$  = σταθερά η οποία μεταβάλλεται στο επίπεδο της τάξης και του σχολείου (random intercept)

$f_1, f_2, \dots, f_k$  = παράγοντες που ερμηνεύουν τη διάσταση της ισότητας και που βρίσκονται στο επίπεδο του σχολείου

# Μοντέλο μέτρησης

- Πολυεπίπεδο στατιστικό μοντέλο
- Το μοντέλο διερεύνα το βαθμό στον οποίο μειώνονται οι αποκλίσεις των επιδόσεων των μαθητών που εντοπίζονται κατά την αρχή του σχολικού έτους, σε επίπεδο τάξης και σχολείου

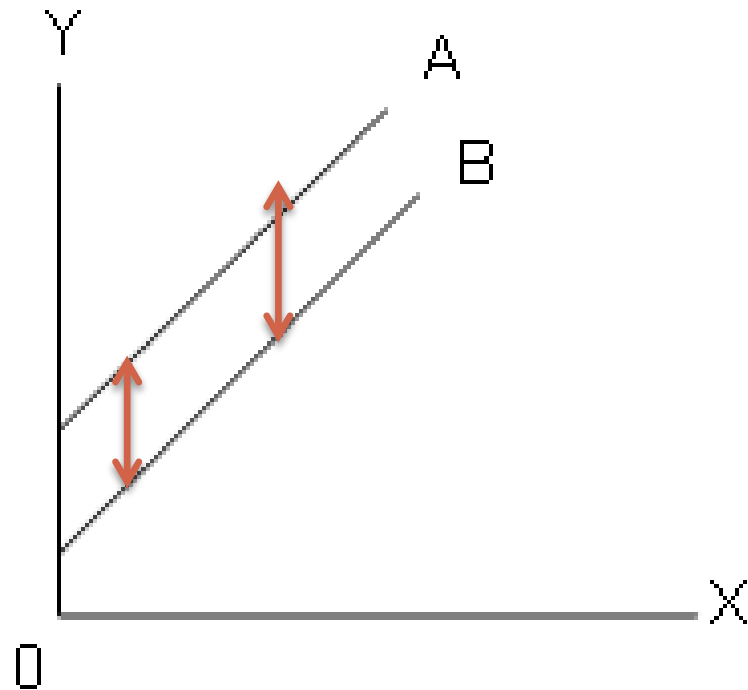


**Μέτρηση της διάστασης της ισότητας**

# Διάγραμμα 1.

## Τυπική Περίπτωση

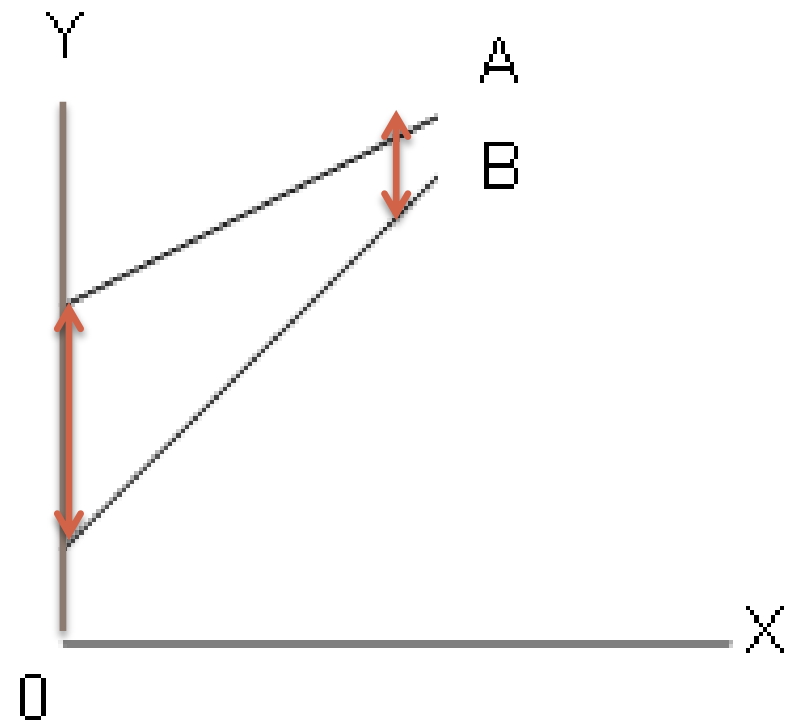
### Σχολείου



- οι διαφορές στις επιδόσεις των μαθητών στην αρχή του σχολικού έτους παρέμειναν εξίσου μεγάλες όπως και στο τέλος του σχολικού έτους.
- οι κλίσεις στις δύο ευθείες (A και B) είναι ίσες.

## Διάγραμμα 2.

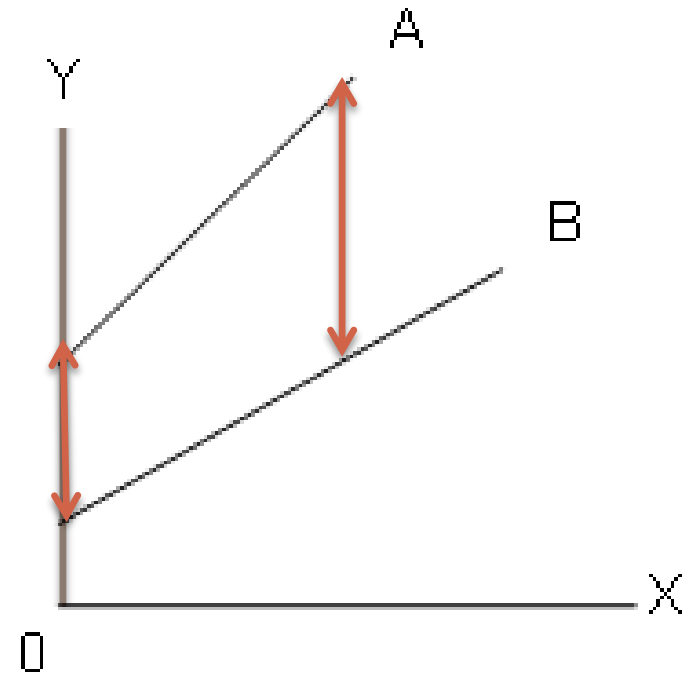
### Πιο Αποτελεσματική Περίπτωση Σχολείου



- παρατηρείται μείωση στις διαφορές των επιδόσεων των μαθητών στο τέλος του σχολικού έτους σε σύγκριση με τις διαφορές που υπήρχαν στην αρχή του σχολικού έτους.

## Διάγραμμα 3.

### Λιγότερο Αποτελεσματική Περίπτωση Σχολείου



- παρατηρείται μεγέθυνση στις διαφορές των επιδόσεων των μαθητών στο τέλος του σχολικού έτους σε σύγκριση με τις διαφορές που υπήρχαν στην αρχή του σχολικού έτους.

# Δευτερογενής Ανάλυση Ερευνών

- Για τη δευτερογενή ανάλυση δεδομένων αξιοποιήθηκαν όλες οι έρευνες που διεξήχθησαν στην Κύπρο από την ερευνητική μας ομάδα κατά τις προηγούμενες σχολικές χρονιές και εξέταζαν θέματα αποτελεσματικότητας σε επίπεδο σχολικής μονάδας



Έρευνα	Περίοδος	Δείγμα	Μετρήσεις
1. Διαχρονική έρευνα για εγκυροποίηση του ΔΜΕΑ (Kyriakides & Creemers, 2008)	2004 -2005	50 σχολεία	<ol style="list-style-type: none"> <li>1. Ελληνικά</li> <li>2. Μαθηματικά</li> <li>3. Θρησκευτικά</li> <li>4. Θρησκευτικά: συναισθηματικός τομέας</li> </ol>
2. Έρευνα για διερεύνηση αλλαγών στην αποτελεσματικότητα των σχολικών μονάδων σε χρονική περίοδο τεσσάρων ετών (Creemers & Kyriakides, 2010α).	2008-2009	50 σχολεία	<ol style="list-style-type: none"> <li>1. Ελληνικά</li> <li>2. Μαθηματικά</li> </ol>
3. Έρευνα που διερευνούσε την αξιοποίηση του ΔΜΕΑ για σκοπούς ανάπτυξης μηχανισμών αυτοαξιολόγησης της σχολικής μονάδας (Demetriou & ...)	2007-2008	60 σχολεία	<ol style="list-style-type: none"> <li>1. Μαθηματικά</li> </ol>

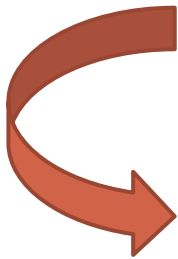
Παράγοντας	Συχνότητα
1. Συνεργασία εκπαιδευτικών (ποιότητα)	6/7
2. Πολιτική για τη διδασκαλία (διαφοροποίηση) 3. Πολιτική για τη διδασκαλία (στάδιο) 4. Αξιολόγηση της πολιτικής για τη διδασκαλία (ποιότητα) 5. Αξιολόγηση της πολιτικής για το μαθησιακό περιβάλλον (ποιότητα)	5/7
6. Συνεργασία εκπαιδευτικών (διαφοροποίηση )	4/7
7. Συνεργασία με γονείς (ποιότητα)	2/7
8. Πολιτική για τη ποσότητα διδασκαλίας (στάδιο) 9. Πολιτική για τη διδασκαλία (ποιότητα) 10. Συνεργασία με γονείς (διαφοροποίηση) 11. Συνεργασία με γονείς (στάδιο)	1/7

# Συμπεράσματα

- Η διενέργεια της δευτερογενούς ανάλυσης επέτρεψε τη σύγκριση των αποτελεσμάτων και τον εντοπισμό των παραγόντων που φαίνεται να ερμηνεύουν διαφορές στην ικανότητα των σχολείων να παρέχουν ίσες εκπαιδευτικές ευκαιρίες.
- Εντοπίστηκαν οι παράγοντες του Δυναμικού Μοντέλου Εκπαιδευτικής Αποτελεσματικότητας (ΔΜΕΑ) που καθορίζουν τη σχολική αποτελεσματικότητα σε σχέση και με τις δύο διαστάσεις της αποτελεσματικότητας (**ποιότητα & ισότητα** )

# Συμπεράσματα

- Έχει εντοπιστεί από προηγούμενες αναλύσεις ότι τα σχολεία που είναι αποτελεσματικά ως προς τη διάσταση της ποιότητας δεν είναι απαραίτητως αποτελεσματικά και ως προς την διάσταση της ισότητας, ενώ τα σχολεία που είναι αποτελεσματικά ως προς τη διάσταση της ισότητας είναι αποτελεσματικά και ως προς τη διάσταση της ποιότητας.
- Εντοπίζονται κυρίως οι διαστάσεις της ποιότητας και της διαφοροποίησης



***Τα σχολεία πρέπει να δώσουν έμφαση στις διαστάσεις αυτές για να πετύχουν την ισότητα***

# Συμπεράσματα

- ✓ Επιβεβαιώθηκε το θεωρητικό πλαίσιο
- ✓ Τα αποτελέσματα της δευτερογενούς ανάλυσης αποτέλεσαν τη βάση πάνω στην οποία στηρίχτηκε η υλοποίηση της παρέμβασης στα σχολεία

**Σας ευχαριστώ για την προσοχή σας!**

Μπορείτε, επίσης, να επισκεφθείτε την ιστοσελίδα  
του προγράμματός μας

[www.ucy.ac.cy/equality](http://www.ucy.ac.cy/equality) για περισσότερες  
πληροφορίες.

*Η ημερίδα αποτελεί μέρος του τριετούς (2011-2014) ερευνητικού προγράμματος «Προωθώντας την Ποιότητα και την Ισότητα στην Εκπαίδευση: Ανάπτυξη, Εφαρμογή και Αξιολόγηση Παρεμβατικού Προγράμματος για Παροχή Ίσων Εκπαιδευτικών Ευκαιριών σε όλους τους Μαθητές» (Αρ. Πρωτόκολλου ΑΝΘΡΩΠΙΣΤΙΚΕΣ/ΠΑΙΔΙ/0609(ΒΕ)/04), το οποίο χρηματοδοτείται από το Ίδρυμα Προώθησης Έρευνας.*

Ίδρυμα Προώθησης  
Έρευνας



ΔΕΣΜΗ  
2009-2010

