

**ΤΙΤΛΟΣ ΕΡΓΟΥ: Προώθηση της Διαμορφωτικής Αξιολόγησης του  
Μαθητή: Από τη Θεωρία στην Πολιτική και Πρακτική**

*(Promoting Formative Assessment: From Theory to Policy and  
Practice - FORMAS)*

**ΣΥΝΑΝΤΗΣΗ 5 – ΟΜΑΔΑ Α**

**11 Μαρτίου 2020**

---

*Λεωνίδα Κυριακίδης*

*Γιάννης Ιωάννου*

*Μαργαρίτα Χριστοφορίδου*





Το σχέδιο αυτό χρηματοδοτήθηκε με την υποστήριξη της Ευρωπαϊκής Επιτροπής. Η παρούσα δημοσίευση (ανακοίνωση) δεσμεύει μόνο τον συντάκτη της και η Επιτροπή δεν ευθύνεται για τυχόν χρήση των πληροφοριών που περιέχονται σε αυτήν.



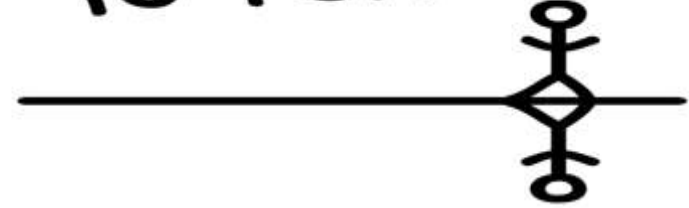
Erasmus+

Με συγχρηματοδότηση από το  
πρόγραμμα «Erasmus+»  
της Ευρωπαϊκής Ένωσης



# ΑΝΑΣΤΟΧΑΣΜΟΣ

Take time  
to reflect



Στην ομάδα σας, συζητήστε την εμπειρία σας με τις ενέργειες/δράσεις που έχετε δοκιμάσει για να βελτιώσετε την ποιότητα των δραστηριοτήτων αξιολόγησης που κατασκευάζετε/αξιοποιείτε

Λάβετε υπόψη τα ακόλουθα:

- ❖ *Κατασκευάσατε νέες δραστηριότητες αξιολόγησης; Δώστε παραδείγματα*
- ❖ *Όταν κατασκευάζατε/ επιλέγατε μία δραστηριότητα αξιολόγησης λάβατε υπόψη τις κατευθυντήριες γραμμές που συζητήσαμε στην προηγούμενη συνάντηση;*
- ❖ *Τι δυσκολίες αντιμετωπίσατε; Πώς τις αντιμετωπίσατε;*

## Στην προηγούμενη συνάντηση

- ✓ Ποιοτική Αξιολόγηση: κατασκευή δραστηριοτήτων αξιολόγησης διαφορετικού τύπου
- ✓ Δραστηριότητες αξιολόγησης πολυδιάστατης προσέγγισης κατανόησης



## Σήμερα:

- ✓ Αξιολόγηση κατ' οίκον εργασίας για διαμορφωτικούς σκοπούς

# Προσδοκώμενα Μαθησιακά Αποτελέσματα

Με την ολοκλήρωση της συνάντησης αναμένεται να είσαστε σε θέση να:

- 1) Αξιοποιείτε την κατ' οίκον εργασία με τρόπο που να ενισχύει τη μάθηση των μαθητών

# Συζήτηση στην ομάδα

1. Πιστεύετε ότι η κατ' οίκον εργασία είναι σημαντική; Γιατί;
2. Αναθέτετε δραστηριότητες κατ' οίκον εργασίας στους μαθητές; Αν ναι, πόσο συχνά και πόσο χρόνο πρέπει να αφιερώσουν οι μαθητές για να την ολοκληρώσουν;
3. Πώς επιλέγετε τις εργασίες που αναθέτετε;
4. Όλοι οι μαθητές/τριες αναμένεται να ολοκληρώσουν τις ίδιες εργασίες;



# Αξιολόγηση της κατ' οίκον εργασίας

Η κατ' οίκον εργασία αναγνωρίζεται ως σημαντική επέκταση των ευκαιριών μάθησης του σχολείου



- ✓ Είναι σημαντικό να επιλέγετε προσεκτικά τις κατ' οίκον εργασίες και να βεβαιωθείτε ότι μπορούν να έχουν προστιθέμενη αξία στη μάθηση των μαθητών/τριων
- ✓ Πρέπει να βεβαιωθείτε ότι η εργασία αξιολογείται διαμορφωτικά έτσι ώστε να εντοπίζονται δυνατά/αδυνατα σημεία και να στηρίζετε η μάθηση των μαθητών/τριων

# Επιλέγοντας δραστηριότητες για κατ' οίκον εργασία

- ✓ Η δραστηριότητα πρέπει να έχει συγκεκριμένο σκοπό όπως εξάσκηση, έλεγχο κατανόησης ή εφαρμογή νέας γνώσης/δεξιότητας.
- ✓ Η δραστηριότητα πρέπει επιτρέπει να φανεί η μάθηση του μαθητή.
- ✓ Η κατ' οίκον εργασία ενισχύει την ιδιοκτησία της μάθησης όταν δίνονται επιλογές και δραστηριότητες που οι μαθητές βρίσκουν ότι τους αφορούν προσωπικά.
- ✓ Η δραστηριότητα μπορεί να ολοκληρωθεί με επιτυχία χωρίς βοήθεια.
- ✓ Η δραστηριότητα φαίνεται ευχάριστη και ενδιαφέρουσα.



(Vatterott, 2009)



# Δραστηριότητα Εφαρμογής– Αξιολόγηση της κατ' οίκον εργασίας (A5)



1. Στις μελέτες περίπτωσης που σας δόθηκαν, τέσσερις διαφορετικοί καθηγητές μαθηματικών αναθέτουν εργασίες στο σπίτι με θέμα "Μέθοδοι παραγοντοποίησης: Κοινός παράγοντας, παραγοντοποίηση με ομαδοποίηση»
2. Συζητήστε στις ομάδες σας:
  - Ποιο σκοπό εξυπηρετεί η κάθε μία;
  - Ποια η συμβολή τους στη μάθηση;
  - Πιστεύετε ότι οι εργασίες αυτές προωθούν βαθύτερη μάθηση;
3. Μπορείτε να προτείνετε εναλλακτικές δραστηριότητες; Λάβετε υπόψιν τις κατευθυντήριες γραμμές για εποικοδομητική κατ' οίκον εργασία που σας δόθηκαν

# Πρακτικές διαχείρισης της κατ' οίκον εργασίας

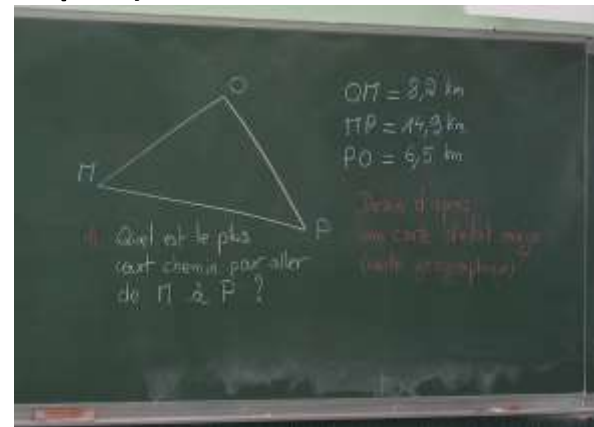
- Η κατ' οίκον εργασία είναι ένας ιδανικός τρόπος πρακτικής που βοηθά τους μαθητές να κατακτήσουν την γνώση.
- Οι εκπαιδευτικοί μπορούν να χρησιμοποιήσουν την κατ' οίκον εργασία για να παρακολουθούν την πρόοδο των μαθητών.
- Η κατ' οίκον εργασία είναι μια **ευκαιρία για τους μαθητές να πειραματιστούν** με νέες δεξιότητες και γνώσεις χωρίς να έχουν το ρίσκο της βαθμολόγησης. Οι δραστηριότητες θα πρέπει να απαιτούν από τους μαθητές να εφαρμόζουν αυτό που έχουν μάθει στην τάξη, ώστε να αντιληφθούν τι πραγματικά έχουν κατανοήσει και σε πιο βάθος.
- Οι εκπαιδευτικοί πρέπει να παρέχουν κατάλληλη ανατροφοδότηση σε σχέση με την κατ' οίκον εργασία καθώς και χρόνο ώστε οι **μαθητές να χρησιμοποιήσουν την ανατροφοδότηση** για να βελτιώσουν τις δεξιότητες και την γνώση τους.
  - Ποιες πρακτικές ακολουθείτε για την αξιολόγηση της κατ' οίκον εργασίας;
  - Έχουν οι πρακτικές αυτές χαρακτηριστικά διαμορφωτικής αξιολόγησης;
  - Προνοούν οι πρακτικές αυτές για κατάλληλη ανατροφοδότηση;

# Τεχνικές διαμορφωτικής αξιολόγησης της κατ' οίκον εργασίας

## «Πίνακας Βοήθειας»:

### ▪ Περιγραφή

Ξεκινήστε το μάθημα χρησιμοποιώντας την δραστηριότητα αυτή ως μια γρήγορη αξιολόγηση για να διαπιστώσετε αν οι μαθητές δυσκολεύτηκαν με την κατ' οίκον εργασία. Αμέσως μετά την αξιολόγηση της κατ' οίκον εργασίας μπορείτε να επαναλάβετε, αν χρειάζεται, στοιχεία του μαθήματος με βάση τα προβλήματα που εντοπίσατε να αντιμετωπίζουν οι μαθητές.



# Τεχνικές διαμορφωτικής αξιολόγησης της κατ' οίκον εργασίας

## «Πίνακας Βοήθειας»

### ▪ Οδηγίες

- ✓ Στην αρχή του μαθήματος, οι μαθητές καλούνται να εντοπίσουν τυχόν προβλήματα και δυσκολίες που είχαν με την κατ' οίκον εργασία τους.
- ✓ Οι μαθητές γράφουν στον πίνακα τους αριθμούς των δραστηριοτήτων που τους δυσκόλεψαν.
- ✓ Οι μαθητές που δεν είχαν καμία δυσκολία και ολοκλήρωσαν με επιτυχία το πρόβλημα, γράφουν τη λύση στον πίνακα.
- ✓ Αν ένας μαθητής είχε μια διαφορετική λύση, αυτός ο μαθητής μπορεί να προσθέσει τη δική του λύση στον πίνακα.

# Τεχνικές διαμορφωτικής αξιολόγησης της κατ' οίκον εργασίας

## «Πίνακας Βοήθειας»

### ▪ Διαχείριση εκπαιδευτικού

- ✓ Στην αρχή του μαθήματος, οι μαθητές καλούνται να εντοπίσουν τυχόν προβλήματα και δυσκολίες που είχαν με την κατ' οίκον εργασία τους.
- ✓ Οι μαθητές γράφουν στον πίνακα τους αριθμούς των δραστηριοτήτων που τους δυσκόλεψαν.
- ✓ Οι μαθητές που δεν είχαν καμία δυσκολία και ολοκλήρωσαν με επιτυχία το πρόβλημα, γράφουν τη λύση στον πίνακα.
- ✓ Αν ένας μαθητής είχε μια διαφορετική λύση, αυτός ο μαθητής μπορεί να προσθέσει τη δική του λύση στον πίνακα.

# Τεχνικές διαμορφωτικής αξιολόγησης της κατ' οίκον εργασίας

## «Πίνακας Βοήθειας»

### ▪ Οδηγίες

- ✓ Με την ολοκλήρωση των λύσεων στον πίνακα, ο εκπαιδευτικός χρησιμοποιώντας στρατηγικές ερωτήσεων επιτυγχάνει τη συζήτηση, αμφισβήτηση, αιτιολόγηση ανάμεσα στους μαθητές.
- ✓ Εάν όλα τα προβλήματα έχουν λυθεί σωστά, ο καθηγητής προχωρά στο καθημερινό μάθημα ή πιθανόν να ζητήσει μία ή δύο ερωτήσεις ως επαλήθευση ότι όλοι οι μαθητές κατανοούν τις έννοιες
- ✓ Εάν τα προβλήματα επιλυθούν με διαφορετικές προσεγγίσεις, ο εκπαιδευτικός επισημαίνει τις διάφορες μεθόδους και ζητά από τους μαθητές να τις συζητήσουν.
- ✓ Εάν σε κάποιο πρόβλημα που έχει σημειωθεί στον πίνακα δεν έχει δοθεί, ο εκπαιδευτικός μπορεί να προτείνει ένα πρώτο βήμα για τη λύση, να δώσει κάποιο βοήθημα ή να επαναδιδάξει κάποια έννοια ή δεξιότητα.

# Τεχνικές διαμορφωτικής αξιολόγησης της κατ' οίκον εργασίας

## «Οδοί κατ' οίκον εργασίας»:

### ▪ Περιγραφή

Αφήστε τους μαθητές να επιλέξουν μια «οδό κατ' οίκον εργασίας». Η ενέργεια αυτή θα μειώσει ενδεχόμενη απογοήτευση από τους αδύνατους μαθητές και ταυτόχρονα θα μειώσει την ανάγκη για επαναδιδασκαλία σε μαθητές που έμαθαν και εφάρμοσαν ορθά την διδαχθείσα έννοια.



# Τεχνικές διαμορφωτικής αξιολόγησης της κατ' οίκον εργασίας

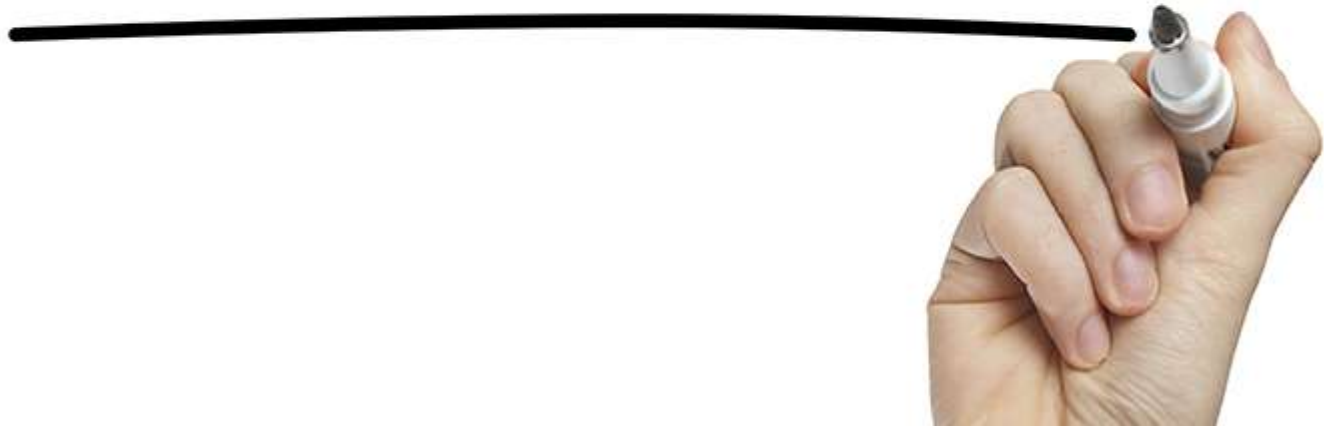
## «Οδοί κατ' οίκον εργασίας»

### ▪ Οδηγίες

- ✓ Όταν ολοκληρωθεί το μάθημα οι μαθητές έχουν την δυνατότητα να επιλέξουν την κατ' οίκον εργασία που ταιριάζει το επίπεδο της κατανόησής τους.
- ✓ **Οδός 1:** Για μαθητές που πιστεύουν ότι έκαναν ορθά ή σχεδόν ορθά όλες τις προηγούμενες εργασίες (π.χ. κατ' οίκον εργασία). Οι μαθητές έχουν την ευκαιρία να παράγουν τρεις δραστηριότητες οι οποίες θα μπορούσαν να χρησιμοποιηθούν σε μια συγκριτική αξιολόγηση.
- ✓ **Οδός 2:** Για μαθητές που ολοκλήρωσαν την προηγούμενη εργασία αλλά δεν είναι βέβαιοι για τις απαντήσεις τους. Οι μαθητές αυτοί μπορούν να επιλέξουν τρία έως πέντε επιπλέον προβλήματα - ερωτήσεις για να βεβαιωθούν ότι αντελήφθησαν πλήρως τις έννοιες.
- ✓ **Οδός 3:** Για μαθητές που νοιώθουν απογοητευμένοι από την επίδοση τους στις προηγούμενες εργασίες. Σταματούν να δοκιμάζουν να λύσουν τις ασκήσεις και ετοιμάζουν μια λίστα από ερωτήματα που έχουν για να ερωτήσουν τον εκπαιδευτικό την επόμενη ημέρα ώστε να τους βοηθήσει να καταλάβουν τις έννοιες.



# ΣΧΕΔΙΟ ΔΡΑΣΗΣ



Αναθεώρηση του ατομικού σχεδίου  
δράσης για βελτίωση

- Στην αρχή της συνάντησης αναστοχαστήκατε σχετικά με την εμπειρία σας στην εφαρμογή του σχεδίου δράσης σας και συζητήσατε την εμπειρία σας στην ομάδα σας.
- Βάσει αυτού του προβληματισμού και του νέου περιεχομένου που παρουσιάστηκε σήμερα, προσαρμόστε το σχέδιο δράσης σας.
  - ✓ Αφαιρέστε τις ενέργειες τις οποίες δυσκολεύεστε να εφαρμόσετε ή / και θεωρήσατε αναποτελεσματικές
  - ✓ Συνεχίστε τις ενέργειες που ήταν χρήσιμες και ήταν εύκολο να εφαρμοστούν
  - ✓ Προσθέστε νέες ενέργειες που σχετίζονται με τους στόχους αυτής συνάντησης
- Μπορείτε να αξιοποιήσετε το δειγματικό σχέδιο δράσης που δόθηκε κατά τη διάρκεια της 2ης συνάντησης



# Επόμενα βήματα:



- Αναμένεται ότι θα συνεχίσετε να εφαρμόζετε το σχέδιο δράσης σας, με βάση την αναθεώρηση που έγινε σήμερα, μέχρι το τέλος της σχολικής χρονιάς.
- Χορήγηση του Ερωτηματολογίου Εκπαιδευτικού και των δοκιμίων για μέτρηση των μαθησιακών αποτελεσμάτων στα Μαθηματικά (γνωστικά και μεταγνωστικά) (Μάιος- Ιούνιος 2020)
- Ενημέρωση για τα αποτελέσματα του προγράμματος (Οκτώβριος- Νοέμβριος 2020)
- Εγχειρίδιο Εκπαιδευτικού (Οκτώβριος- Νοέμβριος 2020)

# Διαμορφωτική Αξιολόγηση του Προγράμματος επιμόρφωσης

- Αφιερώστε λίγο χρόνο για να μας δώσετε την ανατροφοδότησή σας σχετικά με το πρόγραμμα επαγγελματικής ανάπτυξης που παρακολουθήσατε.
- Τα σχόλια / οι προτάσεις σας είναι ανεκτίμητα για τη βελτίωση του προγράμματος

# Σας ευχαριστούμε για το χρόνο σας!

## Στοιχεία Επικοινωνίας:



### **1. Λεωνίδα Κυριακίδης**

Πανεπιστήμιο Κύπρου, Τμήμα Επιστημών της Αγωγής  
Δράμας 11-13, Κτίριο Θεοφανίδη, 5ος όροφος, Λευκωσία 1077  
Τηλ.: 22892947, Email: [kyriakid@ucy.ac.cy](mailto:kyriakid@ucy.ac.cy)

### **2. Γιάννης Ιωάννου**

Υπουργείου Παιδείας, Πολιτισμού, Αθλητισμού και Νεολαίας  
Διεύθυνση Μέσης Γενικής Εκπαίδευσης, Μονάδα Εκπαιδευτικού  
Προγραμματισμού, ΕΜΕ Μαθηματικών  
Τηλ.: 22 800641, Email: [ioioannou@schools.ac.cy](mailto:ioioannou@schools.ac.cy)

### **3. Μαργαρίτα Χριστοφορίδου**

Email: [margo.chr@gmail.com](mailto:margo.chr@gmail.com)



**Επικοινωνήστε μαζί μας για οποιαδήποτε  
απορία/διευκρίνιση/βοήθεια**