

# Εξερευνώντας το βασίλειο της Αρχαίας Πάφου 2006-2013

## Η Παλαιά Πάφος

Στα όρια της κοινότητας Κουκλιών, στη νοτιοδυτική ακτή της Κύπρου, εντοπίζεται το διοικητικό κέντρο και η έδρα των βασιλέων της Αρχαίας Πάφου (Εικ. 1). Η θέση άρχισε να αναφέρεται ως Παλαιάπαφος μετά την μεταφορά του λιμανιού και της πρωτεύουσας του βασιλείου στη Νέα Πάφο από τον τελευταίο βασιλιά, τον Νικοκλή, στον 4<sup>ο</sup> αι. π.Χ. Από την Παλαιά Πάφο, που ιδρύθηκε στην Ύστερη Εποχή του Χαλκού (γύρω στα 1600 π.Χ.), το μοναδικό μνημείο που είναι ορατό και επισκέψιμο είναι το ιερό της Κυπριας θεάς, που στους ιστορικούς χρόνους έγινε γνωστή ως Αφροδίτη. Η έκταση και η δομή της αρχαίας πολιτείας, η οποία 1200 χρόνια π.Χ. είχε την πολιτική δύναμη και οικονομική ευρωστία να ανοικοδομήσει το μεγαλιθικό τέμενος της Κύπριδας ή Παφίας «Αναςσας», αποτελούσαν άγνωστους παρανομαστές πριν από την έναρξη του προγράμματος “The Palaeparphos Urban Landscape Project” που εγκαινιάστηκε το 2006 από την καθηγήτρια Μαρία Ιακώβου, με στόχο την ανατροπή της αρνητικής αυτής πραγματικότητας.

## Παλαιάπαφος: Διερεύνηση του αστικού περιβάλλοντος

Σήμερα, μετά από οκτώ χρόνια εργασιών που διεξάγονται με σύγχρονες τεχνολογίες και μεθόδους (Γεωγραφικά Συστήματα Πληροφορικής, γεωφυσικές διασκοπήσεις, δορυφορικά συστήματα πλοήγησης) και συνδυάζονται με μικρής κλίμακας αλλά στοχευμένες ανασκαφές, το πρόγραμμα έχει αναπτύξει μια νέα προσέγγιση στην αρχαιολογία της Παλαιάπαφου, η οποία λειτουργεί σε τρία αλληλένδετα χωρικά επίπεδα:

- Οι ανασκαφικές έρευνες μικρο-κλίμακας, σε πέντε μέχρι στιγμής διαφορετικές θέσεις (Εικ. 2), παράγουν δεδομένα με τα οποία συνθέτουμε την χρονολογική ανάπτυξη του αστικού κέντρου ενώ παράλληλα προσφέρουν στο Τμήμα Αρχαιοτήτων τα απαιτούμενα μνημειακά τεκμήρια για να αυξήσει το βαθμό προστασίας του αρχαιολογικού τοπίου της περιοχής.
- Η ψηφιακή ανάλυση μέσης χωρικής κλίμακας, που καλύπτει έκταση δυο τετραγωνικών χιλιομέτρων γύρω από το ιερό, επιτρέπει τη σταδιακή κατανόηση της δομής της αρχαίας πόλης που είχε ιδρυθεί ως εμπορικό λιμάνι στην Ύστερη Εποχή του Χαλκού.
- Η χαρτογράφηση δεδομένων στο επίπεδο της μακρο-κλίμακας ολόκληρης της υδρολογικής λεκάνης της Πάφου στοχεύει στην ανάδειξη του οικονομικού συστήματος εκμετάλλευσης φυσικών πόρων, όπως είναι ο χαλκός, στο οποίο βασίστηκε η ανάπτυξη της πόλεως-κράτους της Πάφου.

## Οι πρόσφατες ανασκαφικές έρευνες

Το 2013, οι ανασκαφικές έρευνες στις οποίες συμμετείχαν φοιτητές του Πανεπιστημίου Κύπρου και συνεργάτες από το ΤΕΓΙΑΚ και το Τμήμα Γεωλογικής Επισκόπησης, επικεντρώθηκαν στο οροπέδιο Χατζηαπολλιάς και στο λοφίσκο της Λαόνας (Εικ. 3) που βρίσκονται ανατολικά του ιερού της Αφροδίτης και διαθέτουν απρόσκοπτη θέα προς το τέμενος και την ακτογραμμή.

Στο οροπέδιο του Χατζηαπολλιά σώζονται τα κατάλοιπα ανακτορικού οικοδομήματος της Αρχαϊκής-Κλασσικής περιόδου, τμήμα του οποίου αποκαλύφθηκε στη δεκαετία του 1950 από Βρετανική αποστολή. Οι έρευνες του Πανεπιστημίου στο Χατζηαπολλιά άρχισαν το 2009 και απεκάλυψαν, ανάμεσα σε άλλα, ότι σε όλο το μήκος της βόρειας παρειάς του οροπεδίου αναπτύσσεται ένα μνημειακό τείχος μήκους περίπου 100 μέτρων για την κατασκευή του οποίου έγινε εκτεταμένη χρήση πελεκητών λίθων. Οι ανασκαφές του 2013 επιβεβαίωσαν την πολυπλοκότητα του οχυρωματικού προγράμματος το οποίο εκτός του κυρίως τείχους πλάτους τριών μέτρων διαθέτει προτείχιμα και αντηρίδες (Εικ. 4).

## Ο τύμβος της Λαόνας

Η Λαόνα είναι ένας φυσικός λοφίσκος στα βόρεια του Χατζηαπολλιά πάνω στο οποίο η έρευνα αναγνώρισε ανθρωπογενές έδαφος ελλειπτικού σχήματος (≈115 x 63) και μέγιστου ύψους 9 μέτρων (Εικ. 5). Οι δοκιμαστικές τομές και η γεωλογική μελέτη που διενεργήθηκαν το 2012, επιβεβαίωσαν ότι πρόκειται για ένα τύμβο εντυπωσιακής κατασκευής: αποτελείται από ομοιόμορφα στρώματα φερτών χωμάτων και, συγκεκριμένα, μάργας που εναλλάσσεται με κοκκινόχωμα. Η χρήση μάργας στον τύμβο προϋποθέτει εκτεταμένη εξόρυξη και μεταφορά. Η μάργα δεν περιέχει ανθρωπογενή υλικά. Το κοκκινόχωμα, όμως, περιέχει όστρακα που χρονολογούνται από την Ύστερη Εποχή του Χαλκού μέχρι και το τέλος της Κλασσικής περιόδου ή αρχές της Ελληνιστικής, γεγονός που επιτρέπει να χρονολογήσουμε την ανέγερση του τύμβου στο τέλος του 4<sup>ου</sup> ή τις αρχές του 3<sup>ου</sup> αι. Για τη συγκράτηση των χωμάτων του τύμβου κτίστηκε αναλημματικός τοίχος από αργούς λίθους και πλίνθους, τμήμα του οποίου αποκαλύφθηκε το 2012-2013. Σε βάθος 6 μέτρων από την κορυφή, στη νοτιο-δυτική πλευρά του τύμβου, η ανασκαφή εντόπισε τμήμα κτιστής κατασκευής με πελεκητούς λίθους του οποίου η έρευνα δεν έχει ολοκληρωθεί (Εικ. 6).

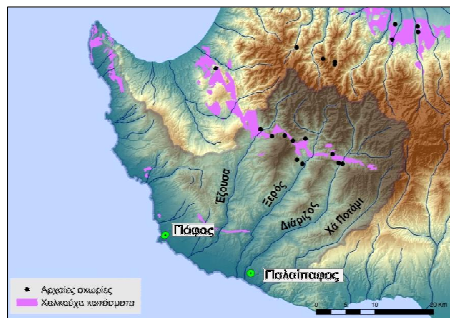
Στην Κύπρο, ο μόνος άλλος γνωστός τύμβος ανασκάφηκε κοντά στη Σαλαμίνα και είναι γνωστός ως το «Κενόταφιο του Νικοκρέοντα». Η σπανιότητα του τύμβου ως ταφικού μνημείου στην Κύπρο αλλά και ο όγκος του συγκεκριμένου που επιβάλλεται στο τοπίο της Παλαιάπαφου δεν αφήνουν αμφιβολία ότι πρόκειται για μεγαλόπνοο έργο ενός ηγέτη, τον οποίο ευελπιστούμε να αναγνωρίσουμε όταν η έρευνα θα έχει ολοκληρωθεί.

### Σχετική Βιβλιογραφία

Agapiou, A., M. Iacovou, A. Sarris 2010: Spatial analysis of the Bronze Age sites of the region of Paphos in southwest Cyprus with the use of Geographical Information Systems. *Computer applications and Quantitative Methods in Archaeology* – CAA 2010, F.J. Melero and Pedro Cano (eds), Granada.

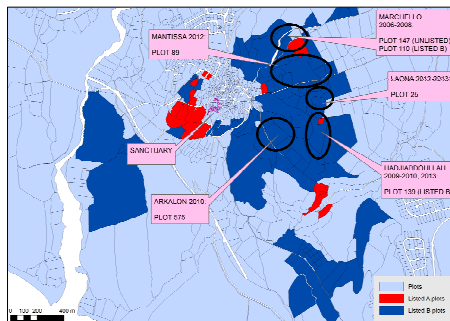
Iacovou M. 2008: The Palaeparphos Urban Landscape Project: Theoretical Background and Preliminary Report 2006-2007. *Report of the Department of Antiquities*, 263-289.

Iacovou, M. 2012: From regional gateway to Cypriot kingdom. Copper deposits and copper routes in the *chora* of Paphos. In “*Eastern Mediterranean Metallurgy and Metalwork in the Second Millennium BC*”. V. Kassianidou and G. Pappasavas (eds). Nicosia: University of Cyprus.



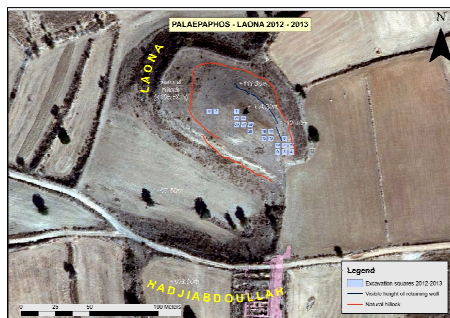
Εικόνα 1

Αριστερά: Η σχέση της Νέας και Αρχαίας Πάφου με τα χαλκούχα κοιτάσματα της υδρολογικής λεκάνης της Πάφου.



Εικόνα 2:

Χάρτης της ευρύτερης περιοχής Παλαιάπαφου με το ιερό και τις πέντε αρχαιολογικές θέσεις που έχουν ερευνηθεί στα πλαίσια του προγράμματος μεταξύ 2006-2013



Εικόνα 3:

Περιοχή ερευνών 2012-2013. Βόρεια η θέση Λαόνα και νότια η θέση Χατζηαπολλιάς



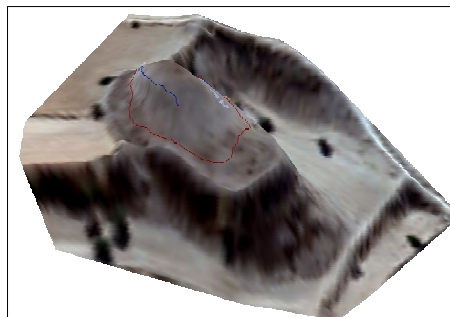
Εικόνα 4:

Αντηρίδες και τμήμα προτείχιματος βόρειου τείχους Χατζηαπολλιά. Δεξιά, στο βάθος, ο τύμβος της Λαόνας.



Εικόνα 5:

Τρισδιάστατο μοντέλο του λόφου της Λαόνας με τον τύμβο.



Εικόνα 6:

Αριστερά, νότια όψη του μνημείου που εντοπίστηκε σε βάθος έξι μέτρων κάτω από τον τύμβο της Λαόνας.

